

Z Dolní Krče....

zvolili jsme jízdu vlakem do Krče, den před Velkým pátkem se chceme projít na jihu Prahy, to přece není něco výjimečného. To jsme ovšem netušili že České dráhy se rozhodly konečně něco udělat pro spokojenost cestujících. A jdou na to tvrdě, rovnou pořádný adrenalin. Všude se za něj platí, my ho máme na tom našem „Hlavním nádraží“ úplně zadarmo! Na tabuli s odjezdy vlaků se nečekaně objevilo důrazné varování. Pozor ! Vlak směr Čerčany změnil výchozí stanici, místo z Hlavního nádraží odjíždí ve stejný čas z nádraží Vršovice. Adrenalinová taškařice pro skupinu čtrnácti turistů, domluvených že někteří přistoupí během jízdy. Náhdera, a to naše vycházka ještě ani nezačala. Doporučuji vyzkoušet s nějakou větší skupinou a nejlépe v cizím, neznámém městě.

České dráhy se snažily, ale nepřišli si na nás, normální kombinací MHD jsme se u zámku v Dolní Krči nakonec všichni sešli a tak nezbyvá než se těšit na další zážitky s ČD .

Velzův krčský zámek, dnes vlastně luxusní hotel Chateau St. Havel, nás sice přivítal zalit sluncem, vypadal jako cukrátko, nás ale žene pořádný vítr od zámku do podchodu pod koleje zdejšího nádraží, k jádru **Dolní Krče** navrženému již před staletím architektem Bohumilem Černým.



Podle jeho návrhů mělo v Dolní Krči vzniknout rozsáhlé zahradní město. Zdejší klid a příroda lákali ke stavbě vilek a rodinných domků rozmístěných systémem soustředěných kružnic. I názvy ulic jako V Kole nebo U Kola poukazují na takové uspořádání. Vyšli jsme z podchodu a proti nám hned první z vilek, opravuje se, stáří více jak sto let, tedy nic výjimečného. Upoutává ale její nové oplocení.

Skupina tří kreativních výtvarníků s názvem **Free Mozaik** na něm pracuje na zatím bezejmenné mozaice. Po dohotovení má pokrýt celou plochu plotu, potom získá své jméno, stejně jako všechny pražské mozaiky v minulosti výtvarníky vytvořené.



Hodně kreativní musel být i majitel vedlejší vilky a to snímek neodhaluje ty neuvěřitelné detaily.

Rozpracovaná mozaika nás směřuje do mírného kopce ulicí **U Společenské zahrady**. Tuto zahradu o ploše desítek tisíc čtverečních metrů máme po levé ruce. Společenská zahrada byla založena v polovině 19. století **Českou společností pro zvelebování zahradnictví** „znamenitým“ zahradníkem Josefem Fialou. Heslem tehdejší doby bylo „blíž k přírodě“ a tady v Dolní Krči to platilo dvojnásob. Později v této nádherné zahradě plně vzácných stromů, keřů, květinových záhonů a skleníků, mající sloužit jako vzor nově vznikajícím zahradnictvím a zahradám v ČR, byla ještě postavena **Dívčí zahradnická škola**. Její zakladatelkou byla PhDr. Anna Berková, doktorka filosofie, také nadšená odbornice v oboru zahradnictví, s osobními zkušenostmi z Anglie, USA, Švédska a Dánska. Z této školy vycházely také budoucí zahradní architektky.

Čas, stejně jako podobným zajímavým projektům tady v Dolní Krči příliš nepřál. Kdy se to přesně zlomilo nevím a ani na tom příliš nezáleží. Výsledkem je ale rozsáhlé zdevastované území. Zachránila se aspoň budova zahradnické školy, zahradnice bychom tu ale hledali marně. Působí v ní soukromá oční klinika Geminy.

Tady se školily budoucí zahradní architektky

Společenská zahrada dnes, slov netřeba



Protože krčská kotlina patří mezi nejstarší obydlená místa naší vlasti, využili archeologové v r. 2001 zničené pozemky Společenské zahrady díky předchozím drobným nálezům k novému výzkumu. Ten byl pozoruhodný. Byly odkryty **dva rondely** s příkopy, ohrazené původně dřevěnou hradbou z mladší doby kamenné. Odkryté nálezy jsou z 5. tisíciletí před n.l. Takových nálezů je u nás málo a v Praze jde vlastně o nález vůbec první.

Přes rozbitý plot a roští jsme se podívali na budovu bývalé zahradnické školy a pěšinkou mezi stromy jsme došli do ulice **U Kola**. Tady téměř na vrcholu kdysi plánovaného zahradního města je velmi významné místo naší vycházky. Stejně jako dnes nás, sem totiž často vedli kroky našeho prvního prezidenta Tomáše Garrigua Masaryka. Na tu dobu si již vzpomene málokdo.

Jak to tedy před téměř sto lety bylo, pochopíme po zjištění, kde jsme se to vlastně zastavili. Před námi je **vila Kamila** a jejím majitelem nebyl nikdo jiný než spisovatel a právník Antal Stašek, vlastním jménem Antonín Zeman. Ten si tuto pěknou vilku nechal postavit v roce 1913 a na manželčinu počest ji pojmenoval jejím jménem, Kamila.



Antal Stašek byl přítelem Masaryka, a ten po svém zvolení prezidentem velmi často do vily zajížděl na návštěvu, nejprve kočárem, později automobilem. Tehdy však rozestavěná vilová čtvrť měla ještě nezpevněné cesty. Příjezdová ulice Nad Havlem bývala po deštích rozbahněná a podle toho také vypadal prezidentský kočár. Tak se stalo že ulice Nad Havlem a U Kola byly jediné narychlo vydlážděny žulou, ale pouze k vrátkům do Staškovy vily. Naše fotka je toho němým svědkem.

Tak významné místo je potřeba zvětšit, dlažba je původní, ti šťastnější dokonce stojí na kamenech po kterých často chodíval prezident Masaryk



Z pamětní desky umístěné na domě lze vyčíst že ve vile a na zahradě bývalo živo. Bydlel zde i Ivan Olbracht, syn Antala Staška, levicový spisovatel, redaktor komunistického Rudého práva a jeho družka, také spisovatelka Helena Malířová, sestra herečky Růženy Naskové. Masaryk nebýval zdaleka jediným hostem, právě naopak, další hosté se zde často střídali.

Vila Antala Staška byla spolu se zahradou v roce 2017 kompletně opravena a je vedena jako **kulturní nemovitá památka**. Zvonili jsme, nikdo nepřicházel, vrátka nebyla zamčena, tak jsme vešli, vilku jsme zahradou obešli, nakoukli do oken, zavřeli za sebou a po těch Masarykových žulových kostkách se vydali na další cestu vilkami k bývalým krčským lázním.

Můžete namítnout kdo by stavěl lázně v Krči, v místě hlučném zahlučeném městskou i dálkovou dopravou. To je všechno pravda, ale nezapomínejme že v devatenáctém a ještě v začátku dvacátého století byla v Dolní Krči malebná téměř panenská krajina. Proto neuropsychiatr **MUDr. Jan Šimsa** využil vlivu blahodárné přírody na lidské zdraví a otevřel zde lázeňský areál obklopený rozsáhlým parkem.

V pražských novinách pak vyšly pochvalné články, podobné jako tento:

Proslulý psychiatr a bojovník proti alkoholismu MUDr Jan Šimsa otevřel v romantickém prostředí Dolní Krče nervové lázeňské sanatorium. Hlavní budovu ve stylu secese a lázeňské vily Inka, Orient a Radost v novorenesančním slohu oklopuje vzorně udržovaný park. Prestižní ústav navržený architektem Bohumilem Černým.

Otázka zní, co dnes? Zachovalo se z té doby ještě něco? Právě to by měla ukázat naše vycházka. K tomu je potřeba vstoupit do oploceného, přísně střeženého areálu tehdejších lázní – dnes Kojeneckého ústavu.



Jedná se o dětské zdravotnické zařízení, součást Thomayerovy nemocnice, není divu že je rozsáhlý areál veřejnosti nepřístupný. My máme výhodu, již před pár lety se zde mimo jiné osobnosti narodila „naše“ Tereza a od té doby tu má protekci. Mohla pro nás dohodnout s paní ředitelkou doktor Lukešovou povolení ke vstupu. Není marné si pamatovat kde jsme se narodili, může se to někdy hodit.

Hlavní budovu i jednotlivé lázeňské vily jsme si procházkou parkem prohlédli, zub času více jak sta let je patrný ale slušná běžná údržba je vidět na první pohled. Pro děti je to moc pěkné prostředí, nic to ale namění na tom že doma u svých rodičů nebo pěstounů by jim bylo lépe, pořád je to jenom kojeňák.



Na závěr ještě z časopisu Zlatá Praha z 10.června 1910:

V Čechách ani Rakousku není druhého sanatoria které by tak vyhovovalo potřebám obecnstva. Nemocné je zde možné dělit nejen dle pohlaví, ale i stupně chorob a **společenských kruhů**. Všude je teplá i studená voda, elektrické osvětlení i ústřední topení. K účelům společenským je zde velká jídelna, čítárna, herna, hudební salon, dva kuželníky, kulečník, hřiště. Pro zábavu hostů lázeňských se pořádají zábavné večírky, koncerty, výlety do okolí Prahy, divadla. **Takové nebe na zemi...**

Své neúčasti v tomto ústavu mohou pak litovat dva typy lidí. **Ti zdraví a nesolventní.**

Lázně doktora Šimsy byly v provozu od r.1909 do r.1916. Jejich konec uspíšila 1.světová válka.

Další cesta Dolní Krčín se stává náročnější, čeká nás kopec a příkré schody přilehlým parčíkem, je to ale značně honosné pojmenování náletových křovin a stromů. Právě z nich místní sokolové vysekali téměř zapomenutý památník obětem 1. světové války.



Jeho výjimečnost spočívá snad v tom, že zde nejsou uvedena jména válečných obětí. Nahrazuje je nápis na pomníku.

Kdo vykoupili svobodu národa nezemřeli - žijí

Sokolové prý začali pátrat a jména krčských obětí 1. světové války by rádi na tento zajímavý památník vrátili. Ten byl vytvořen akademickým sochařem **Bohumilem Hlavačkou v r. 1931.**

Slavnostně byl odhalen při výročí založení republiky 28. 10. 1931. Mramorovou desku se jmény padlých později někdo odcizil.

Pokračujeme stále do kopce, další naše zastavení bude v Domově seniorů Sulická, povolení ke vstupu od p.ředitele již máme týden zajištěné. Dokonce si na nás udělal chvíli čas a v zahradě nás očekával. Tak jsme se dozvěděli něco z historie domova i o současném životě seniorů v tomto zařízení, jehož zřizovatelem je Hlavní město Praha.



Domov seniorů Sulická byl postaven již v roce 1963. Je mu tedy více jak padesát let. Vypadá však jako nový, nebo po rekonstrukci. Pan ředitel však tvrdí že je v tomto stavu jenom díky běžné údržbě. Těžko tomu uvěřit, nové je téměř vše, co nám zbývá ředitel je ředitel.

Jak to tu tedy chodí? 152 klientů má k dispozici převážně jednolůžkové pokoje vybavené moderním nábytkem, lednicí, telefonem, signalizací první pomoci a samozřejmě vlastním sociálním zařízením. K dispozici je celodenní stravování, dochází lékař, psychiatr, diabetolog, nutriční terapeut. Měsíční platbu a spokojenost radši neuvádím, informace mám od klientů a nemusely by úplně „sedět“.



Součástí domova Sulická je rozsáhlý dobře udržovaný park. Část jsme prošli, podívali se na rybičky, ty se ale neukázaly, možná skončily v kuchyni. Pozdravili jsme klienty na balkonech a pokračujeme v cestě.

Stačilo přejít hlučnou ulici Zálesí a jsme ve Lhotce, v její vilové části. Náš cíl jsou **Alšovy sady**. Kde se tu mezi lhoteckými vilkami vzaly? Přála tomu asi náhoda. V roce 1912, na periferii Prahy, si postavil zájezdní hospodu Josef Vojtěch. Pojmenoval ji hezky vlastenecky Daliborka. V té době sem často zavítal **Mikoláš Aleš**, byli se zakladatelem hostince Josefem Vojtěchem přátelé. A byl to právě Josef Vojtěch kdo pravděpodobně již rok po Alšově smrti inicioval postavení Alšova pomníku mezi stromy, jen pár metrů od své hospody. Prvního Alšova pomníku na území Prahy.

Zastavili jsme se a vzpomněli že Aleš zemřel v roce 1913 v pouhých šedesáti letech a že to během pobytu v Praze neměl jednoduché. Přesto, že s Františkem Ženíškem zvítězili v konkurzu na cyklus „Vlast“, na výzdobu foyer Národního divadla, nevedlo se mu dobře. Sám přiznával: nebýt několika milovníků umění, umřel bych hladu.

Ta podpora byla pochopitelně za umělecké protislužby. Z finančních důvodů měl velké problémy i s bydlením. V Praze tak putoval z místa na místo po třinácti adresách. Ta jeho poslední byla na Bělehradské třídě v činžovním domě, je tam umístěna i pamětní deska.

Mikoláš Aleš tak nebyl zdaleka sám kdo byl slavný a uznávaný až po své smrti.

Podívejme se ale tam kde to vše začalo, v zájezdním hostinci Daliborka, postaveném v secesním stylu, hostinec pomalu chátral a po roce 1948 byl zavřen. Teprve v roce 1991 byl celý objekt i se zahradou zdařile zrekonstruován na luxusní hotel a dostal nový název **Vila Voita**. Je to vlastně odkaz na jméno původního majitele jehož portrét je v interiéru hotelu. Ve dvou saloncích by měly dotvářet atmosféru Alšovy lunety s motivy ročních období a setkáme se zde i s dílem Alfonse Muchy.



Vila Voita, název je odkazem na původního majitele

setkáme se i s dílem **Alfonse Muchy**



Blíží se poledne a za námi jsou tak dvě třetiny dnešní vycházky. Na pohled pěkné slunečné počasí však provází nepříjemný ledový vítr. Od Vily Voita jsme ještě došli na okraj Velkého háje, členitého lesního území, známého hlavně proslaveným Lesním divadlem. Dále jsme již nepokračovali, cestu lesem kolem toho co z divadla ještě zůstalo, centrálním náměstím sídliště Novodvorská, parkem s prameništěm Zátěšského potoka a závěrem populárním koupalištěm Lhotka, zahájíme některou z dalších vycházek.

Dolní Krč a Lhotka 29. března. 2018.

Kronika Mirek

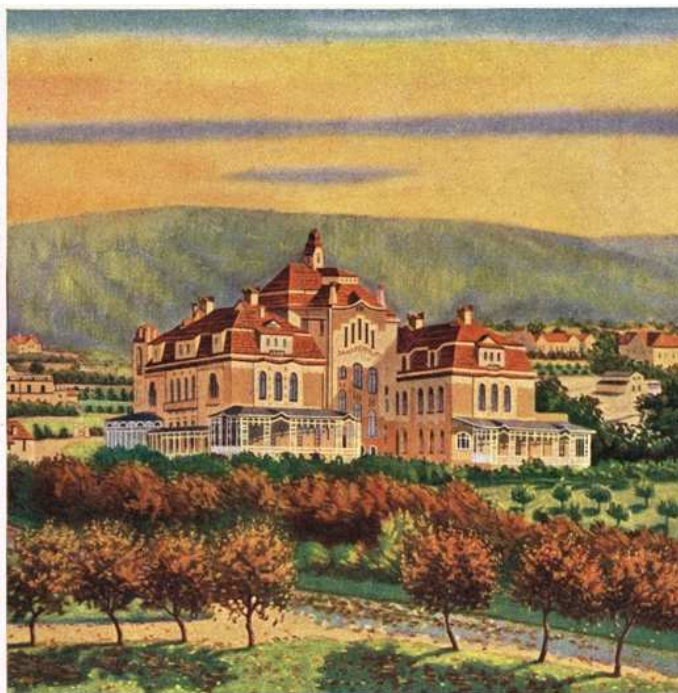
Fotografie jsme pořídili společně s Evou Noháčovou

Příkládám ještě dobovou pohlednicí lázní doktora Šimsy



Vodoléčba.

Lázně uhlič., radiové, moderní přístroje elektrické, otevřeno celý rok, 7 vil, odd. pro rekonval. a děti.



LÁZNĚ „VITA NOVA“ KRČ u PRAHY
Sanatorium Dra. Šimsy

pro fyzikální a dietetickou léčbu chorob ynitřních, srdečních, žaludečních, výživy a nervů.



Přirodoléčba.

Lázně slun. a vzduchové, tenis, tělocvik zdravotní, diéta Lahman., mléč. vegetabil., diabet., 2 lékaři.

Zde zmíněných 7 vil v rozsáhlém parku stále stojí, zdá se že tvoří technické zázemí ústavu a zřejmě také slouží jako ubytování některých zaměstnanců kojeneckého ústavu.