

## Výlet k soutoku Botiče s Pitkovickým potokem

První dubnový výlet, tři dny po aprílu za krásného počasí, do přírodního parku Botič - Milíčov slibuje ledaco, jenom ne adrenalinovou bojovku v režii českých drah. Na ty nemá žádný organizátor výletů. Náš vlak s odjezdem v 9:05 byl zrušen, náhrada, odjezd v 8:55 (odjezd o 10 minut dříve) Následuje úprk na poslední, to je 7 nástupiště (to se nachází téměř na Vinohradech. Cestou se dovídáme že vlak bude 10 minut zpožděný. Po čase opravdu přijel, když jsme se pohodlně usadili objevilo se na displejích nenastupujte! Tak jsme zase vystoupili a přešli do jiného vlaku, vypnutá klimatizace neuveřitelný zápach. Konečně jsme vyjeli, na displejích se ukázalo příští stanice Libeň. Náš řidič se ale rozhodl jinak, vydal se na opačnou stranu, krokem jsme se doloudali do Vršovic.

Vše nasvědčovalo tomu že pokud v tom smradlavém vlaku přežijeme ještě deset minut tak budeme u cíle v Uhříněvsi. Po ujetí asi 1km jsme zastavili na mezi kousek od stadionu Slávie. Všechny displeje zhasly, asi po 10 minutách začal náš mašinfira pobíhat zmateně podle vlaku. Sem a tam. My uvěznění uvnitř. Asi po 20 min. informace že souprava má závadu a že se vracíme do Prahy. Začali jsme pomalu couvat. Ve Vršovicích část lidí vystoupila v domnění že jediný nešťastný průvodčí na peróně bude vědět co se bude dít dál. Nevěděl. Čekalo se. Najednou se ta „souprava se závadou“ rozjela jakoby nic, probudila se i klimatizace a po pár minutkách vystupujeme v Uhříněvsi. Sláva! Něco podobného nelze napláňovat, možná by se ČD vyplatilo zřídit zážitkovou agenturu, úspěch zaručen.

My ale jedeme na výlet, tak těch 35 minut zpoždění na nás ta příroda jižně od Uhříněvsi ještě počkala. Pár vylepšených paneláků a před námi je rozsáhlý, více jak 70hektarový nezastavěný prostor. Je to vlastně bývalá skládka, rekultivovaná již v 90. letech minulého století. Stavět se tu nesmí, podklad je toxický (i když by neměl být) rekultivace stála 800 milionů korun. Tak trochu nechtěně, zůstal nezastavěn pořádný kus přírody, dnes plný kvetoucích stromků, keřů a pěšinek. Na vrcholu kopce se jakási slečna marně pokouší vznést s rogačem.

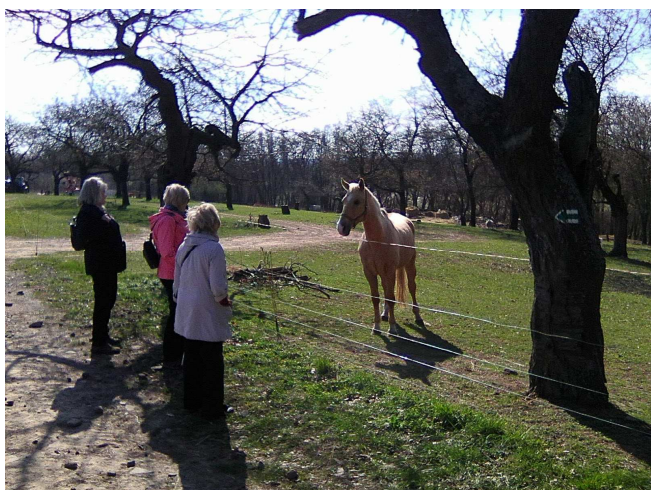


Stavět se zde nesmí tak tu vznikla coursingová dráha. **Coursing** je kynologický sport kdy pes se snaží chytit umělou návnadu (králíčí kůži) taženou navijákem. Je to vlastně podobné jako závody chrtů jen s tím rozdílem že zde závodí nejrozličnější psí plemena. Jednu adeptku jsme měli sebou, Ivanky Svatušku, jako na potvoru závodí se pouze o víkend.

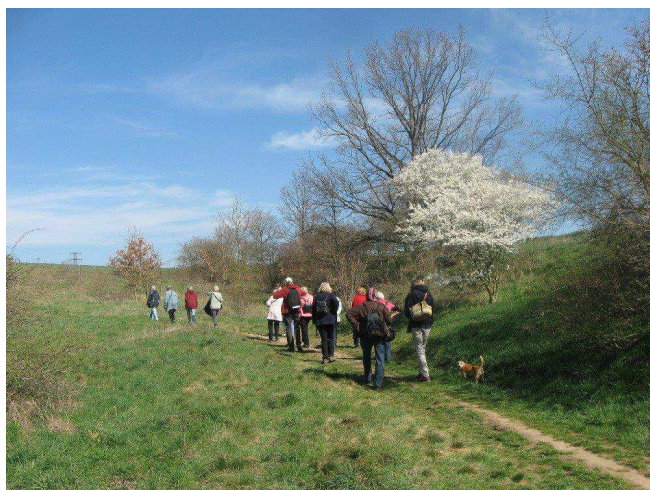




Na rekultivovanou skládku navazuje území „U zelené hrušky“ to již zasahuje do přírodního parku **Botič-Milíčov**. Tady se uplatňuje přirozená obnova přírody ručním kosením nebo spásáním. Objevují se ohrady s elektrickými ohradníky. Bývaly tu ovečky, dnes se neukázaly, u krmelců byly jen kozy a koně, jeden se okamžitě vydal k nám.



Před námi jsou Pitkovice se svým aplégrem **Pitkovičkami**. Ty jsou výchozím místem údolí Pitkovického potoka a zároveň začátkem pěšinky k snad nejvzácnější lokalitě v Přírodním parku Botič – Milíčov, k Pitkovické stráni. A když ke stráni tak musíme nahoru, do kopce.



**Pitkovická stráž** je vlastně ostroh na pravém břehu potoka. Je tvořen velmi starými břidlicemi a je skloněn k jihu. Poskytuje tak ideální prostředí pro teplomilná společenstva stepního charakteru. Vyskytuje se zde až kolem sta druhů rostlin. Z nejznámějších koniklec luční český, chrpa chlumní, velmi vzácný a ohrožený křivatec český. Cenné jsou také zdejší traviny. Tato společenstva se prý na stráni udržela **od poslední doby ledové**. Neuvěřitelné?!

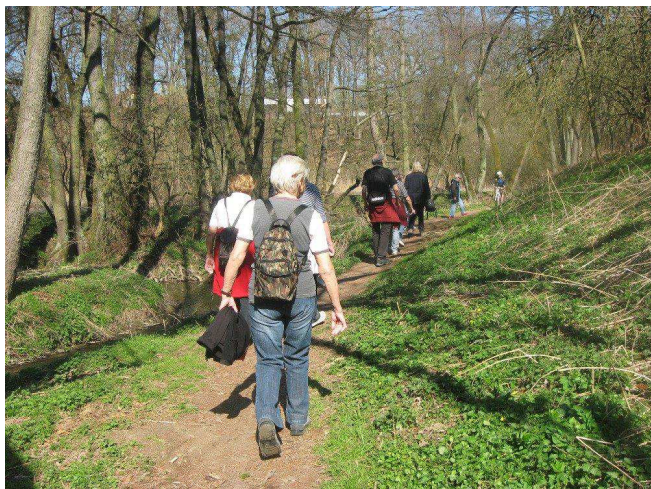
**Jiřina se musela protáhnout pod zábradlím aby pro nás vzácnou rostlinku koniklec luční nafotila**



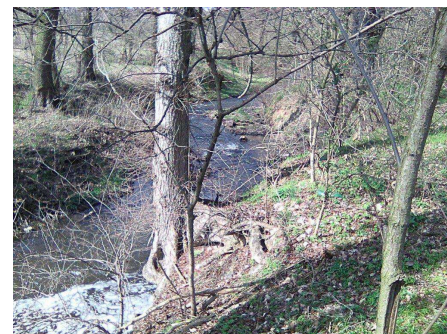


Hospodaření na tak vzácných lokalitách (stráž je ohrazena a je na ni přísný zákaz vstupu) je malá věda. Ruční kosení se provádí mozaikově mimo vegetační dobu a vždy jedna třetina se vynechává. Vypásání kozami a ovce je časově omezené a také vypalování je prováděno odborně, maloplošně a pouze v zimě během 3 – 5 let.

Pokoukali jsme a sešli prudkou pěšinou podle ohrazení k **Pitkovickému potoku**. Ten dal celému údolí jméno. Příjemná procházka podle vody, scenérie se mění každým okamžikem.



**Před soutokem s Botičem se Pitkovický potok pomalu začíná ukryvat v houštinách**



A jsme u Rozcestníku **Dobrá voda**, jen pár desítek metrů od soutoku s Botičem. Ten sem doputoval údolím od jihu když opustil průhonickou zámeckou oboru. Jeho tok, stejně jako Pitkovický potok, není nijak regulovaný a tak nespočet meandrů láká turisty i na podobně zajímavé stezce z Průhonic.



**Dobrá voda**, území kde se stýká několik potoků. Z těch největších jsou to Botič s Pitkovickým potokem. A proč ta voda byla dobrá, jedním z důvodů jistě bylo že poháněla mlýny pod soutokem. Rozvaliny toho posledního, Fantova, tady byly ještě do nedávna.



Tak tedy trochu odpočinku v altánu a podívat se na soutok. Kdo neví jak k němu, přečte si poutač „Soutok“ a jde dál, soutok je totiž ukryt v křovinách asi 10m stranou od poutače. My to víme, jen se nebát pár větviček.



**Soutok Botiče** s Pitkovičským potokem vypadá nenápadně, zato eroze břehů vzniklá při prudkých deštích, ta nevěští nic dobrého.



Od soutoku na nás čeká již jen výstup na poslední kopec, když jsme přežili smradlavý vagon ČD, tak překonáme i poslední překážku. Na vrcholu na nás čeká Křeslická vyhlídka. Pěkné místo s téměř panoramatickým rozhledem, nejen po Křeslicích ale i na Jižní město, les nad přehradou a Petrovice.

**Za krásného dubnového počasí  
3.dubna 2019.  
V Uhřiněvsi, Pitkovičkách a Křeslicích**

**Výlet připravil a kroniku napsal  
Mirek Bernát**

**zajímavé fotky pořídila  
Jiřina Žipková**

