

## Kosoř – Černá rokle

Pro první červnový výlet jsme si vybrali zajímavé místo. Na pražskou aglomeraci navazuje na jihu chráněná krajinná oblast **Český kras**. Její součástí je obec **Kosoř a pod ním Černá rokle**. Je několik možností jak se tam přepravit. My jsme zvolili vlak do Radotína. Tady se nabízí příležitost prohlédnout si něco, co trápilo místní obyvatele několik let, kompletní rekonstrukce **Nádraží Radotín**. Na přestup na autobus máme jen několik minut, ale na rozhlédnutí to úplně stačí. Je to vlastně zcela nové nádraží s dalšími navazujícími stavbami, podchodem, novou lávkou a úpravou okolí. Je plně bezbariérové a doslova svítí novotou. Nebude jednoduché jej tak udržet. Foto je těsně před slavnostním otevřením.



Stačili jsme dojít na zastávku autobusu a po pár minutách jízdy vystupujeme na okraji Kosoře. Cesta sice byla krátká, ale kdo se díval, měl možnost sledovat, jak autobus zdolává zdánlivě nekonečné serpentýny jako do nebe. A není divu, vždyť Kosoř se původně jmenovala **Kosová hora**. Dnešní název sice tak dramatický není ale navštívit toto místo na náhorní rovině nad Černou roklí se jistě vyplatí.

Kosoř je tak trochu na konci světa, autobus se otočil, odjel a my se vydáváme kolem právě opravovaných starých statků k historické kosořské návsi. Tak je tento prostor v kosořském centru označován již od roku 1847.

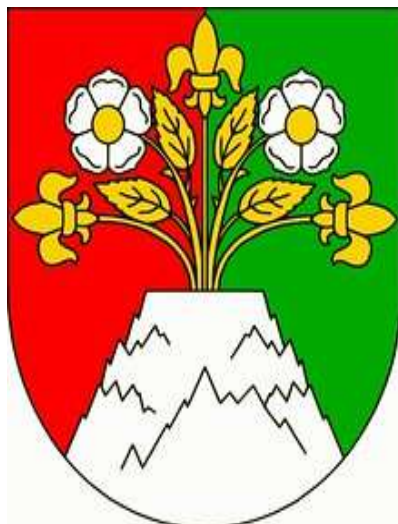
Na návsi a v jejím okolí je vlastně téměř všechno, co historicky zajímavého může obec nabídnout. Snad nejstarší památka je barokní kostelík svaté Anny. Je zapsán do seznamu nemovitých kulturních památek. Byl postaven na základech původní kaple roku 1722 spolu se sousedním barokním zámečkem děkanem vyšehradské kapituly J. V. Ditrichem z Lilientalu. Před kostelem je kovaný kříž, v nedalekém svahu socha svatého Jana Nepomuckého a náves obklopují staré hospodářské dvory. Většina je opravených a slouží k bydlení, nebo aktivitám kolem chovu nebo výcviku koní. Jeden ze statků je přestavěn na sociální bydlení.



Kosořský zámček spolu s kostelíkem sv. Anny



Opravované stáje, městský erb a nejstarší kosořský statek č. 15



Náš další cíl v Kosoři je vyhlídka na Černou rokli. Minuli jsme krásně opravený nejstarší statek v obci s číslem 15 a jen pár desítek metrů pod ním stojí za podívání nová kaplička. Byla to tady nedávno velká sláva, slavnostní „otevření“ kapličky, projektu, na který se složili místní. Z bývalé opěrné zdi staré vodárny byla vybudována výklenková kaplička s mozaikou na čelní stěně od výtvarnice Vladany Šrámkové. Na kopec nad kapličkou míří zcela nové schody, patrně součást celého projektu, ty ještě čekají na dokončení.



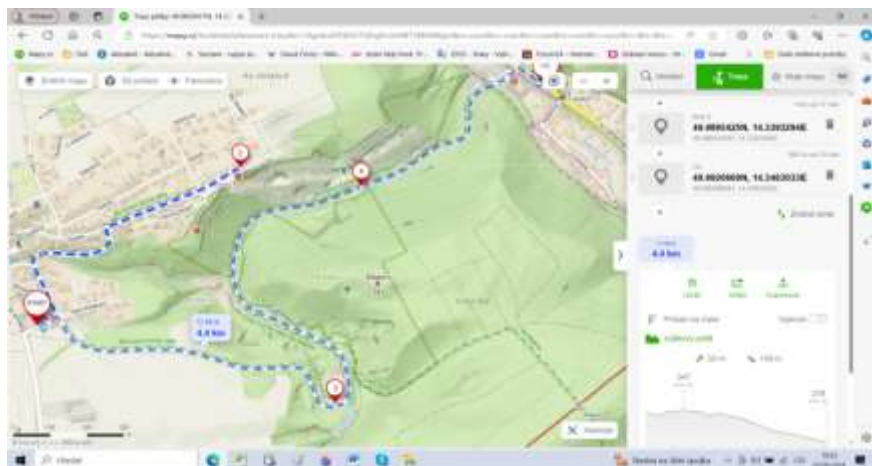
Na vyhlídce na Černou roklí je třeba dojít ulicí nejrůznějších tipů vil a rodinných domků až na samý východní okraj Kosoře.



Panoramatická vyhlídka, z jihovýchodu od Radotína až po jižní okraj Kosoře. Pod námi strmá skála bez zábradlí a vedle lavičky k odpočinku a spousta informací k přírodní památce pod námi.



Nezdá se to, ale to je příroda jenom pár stovek metrů za jižním okrajem Prahy. Rozhlédli jsme se, sebrali větrem přifoukané papíry (celkově je tady ale čisto, posekané trávníky, odpadkové koše) z výšky si prohlédli cestu roklí která nás za chvíli čeká a vydali se na jižní okraj Kosoře na začátek **NS Černá rokle**. Otáčí se tady autobus a nic nenasvědčuje tomu že by místo mohlo být něčím zajímavé. Přesto, kdysi v minulosti tady bylo na rozhledu hradiště. Zbýl po něm alespoň místní název **Na Hrádku**.



Černá rokle je divoce zalesněné hluboké údolí v délce asi dvou kilometrů. Naučná stezka se občas dotýká Šachetského potoka s několika přítoky a částečně se dotýká i **přírodní rezervace Klapice**.

## *Vápencové skály jsou součástí Barrandienu*

*Vápence vznikaly v prvohorách, tedy v době kdy v této oblasti bylo moře. Černá barva vápenců dala lokálně jméno – Černá rokle. Ve skalách se hojně nacházely vzácné zkameněliny, nejčastěji trilobit *Odontochile hausmanni*, o kterém jsou informace i na tabulích na stezce.*

*Zajímavé je, že na tmavé vápence v horní části nasedají světlejší, šedé, tak zvané „dvorečko-prokopské vápence“, které tvoří přirozené skalní útvary, kterým se říká V Sudech. Tvar sudů je přitom natolik autentický, že se podle místní pověsti dokonce říká, že sudy obsahují Kristovu krev schovanou před lháři a podvodníky.*



Tolik tedy odborný pohled na přírodu před námi, tak se na to jdeme podívat. NS nabízí několik zastavení, panely s informacemi, pár samot téměř skrytých v bujně vegetaci a boční výchozy v podobě vyšlapaných pěšinek pod skalní masiv. Místo je to pěkná divočina. Tou si razí cestu **Šachetský potok**.



Pěšinkou jsme pomalu vystoupali pod skalní masiv. Tady ve skalní suti se může něco, co je normálně v chráněných přírodních lokalitách přísně zakázáno. Každý si tu může hledat a bádát bez obav že bude postižen. Má to jedinou podmínku, smí použít pouze kladívko, žádný krumpáč, kango, nebo dokonce bagr. **Co najdete, můžete si odnést domů.** Je to lákavé ale snad někdy příště.



Tak ještě fotka na rozloučenou se skalním masivem Černé rokle a jdeme dál k Radotínu. V dálce se rýsuje malý železniční most. Na něm vedou dnes již slepé koleje do bývalé cementárny Radotín. Ta souvisí s Černou roklí víc než cokoli jiného. Cementárna byla v Radotíně založena před více než 150 lety. Vyráběla takzvaný hydraulický cement. Bohužel kromě papírových pytlů byl také ve vzduchu široko daleko. Černá rokle byla celé jedno století šedobílá, byl na ni smutný pohled. Cementárna je již dávno rozebrána a nahradil ji nový lochkovský závod s čistou moderní technologií. Příroda v širokém okolí si oddechla a je opět zelená.

Od lomové suti pod skálou nás odvedla pěšinka v terénu na cestu a máme před sebou poslední pohodové metry do Radotína.



Vrátili jsme se do civilizace, všichni a nezraněni, snad jen trochu unaveni. Asi je to na nás vidět, jsme na zastávce autobusu. I ta se jmenuje V Sudech, podle tvarů nedalekého skalního masivu.



**V Kosoři a Radotíně 6. června 2024. Výlet připravili Mirek a Zdenka Bernátovi, kronika Mirek.**

**Zajímavé fotky pořídily Lýdie Stoupová a Hana Mašková**