

## Přírodní památka Xaverovský Háj

Moc se o tom nemluví přesto že východní hranici pražského regionu obklopuje **prstenec lesů a zeleně** přerušovaný pouze státními nebo městskými silnicemi, v jednom případě pražským dálničním okruhem. Začíná to již na jihu nad obcí Květnice přírodní památkou **Králičina a Povýmolí** kde chráněné území zahrnuje zachovalé nivní louky v údolí říčky Výmoly s mokřady, rákosinami a zbytky hrádku na skalce nad údolím.

Na Králičinu navazuje další rozlehlý les **Škvorecká obora** se svými chráněnými duby a kdysi velmi důležitým zdrojem pitné vody. Stačí přejít státní silnici a jsme v přírodní **rezervaci Cyrilov**. Tady je důvodem ochrany snaha o zachování břízy pýřité, pískovcových lomů a vřesovišť. Směrem na Prahu se ani nenadějeme a již nás obklopuje mnohahektarová přírodní rezervace **Klánovický les a Blatov**. Chce to pořádný pochodák západním směrem, než se vegetace trochu změní.

Tady začíná příběh naší dnešní vycházky, překročili jsme státní silnici mezi Běchovicemi a Xaverovem. Ta odděluje klánovicko blatovský les od 70 hektarů přírodní památky **Xaverovský Háj**. Ten je spolu s přilehlými rybníky pro dnešní velmi teplý, podle předpovědi téměř tropický den naším ideálním cílem. Zdejší převážně dubohabřinový les je prý jeden z nejpřírodnějších lesů na území Prahy.



**Rozhlédnout se na okraji u informačních tabulí, přepočítat a ztrácíme se v hloubi lesa**



Xaverovský háj to nejsou jenom stromy a bylinky ale je to také spousta vody, rybníků a potůčků. Vydali jsme se podle jednoho z nich. Xaverovský bezejmenný potůček, stačí, aby trochu zapršelo tak dokáže naši pěšinku změnit v bahnitou neprůchodnou klouzačku. Ale i za sucha je to pěkná divočina a je potřeba dávat pozor na cestu.



Pěšinka se jej ale drží a dovedla nás k **lesnímu jezírku Barbora**. Tahle romantika není na koupání, ale vynadívát se může každý dosyta. Jezírko Barbora spravují místní rybáři.



Přecházíme hráz Barbory, je porostlá vegetací, přepad je ale úplně suchý, nedávné prudké dešťové přeháňky zdejší rybníky nikterak neovlivnily. Úzká pěšina nás svedla na louku nad dalším rybníkem. Kdysi to byla **Eliška**, nedávno byl rybník odbahněn, vyčištěn, pod dobře přístupný břeh do vody navezen písek. Z Elišky je dnes lesní **Koupaliště**, tak trochu biotop, vodní rostliny přispívají k čistotě vody. Na plážové louce jsou lavičky, prodejní stánek, koše na odpadky, dokonce WC. To vše z hráze pozoruje vyřezávaný vodník zarůstající jakousi černou řasou a nádherná velice stará vrba.



**Marie s Jitkou neodolaly, tak krásně čistá voda se musí vyzkoušet**



Přicházejí skupinky dětí z lesní mateřské školky a my se vracíme do lesa. Má hodně zajímavou historii. Býval součástí velkostatku Dolní Počernice rodu Čejků z Olbramovic. Původně zemědělská plocha zbyla po obcích zničených za třicetileté války. Zůstala ve vlastnictví šlechtických rodů a byla zalesněna. Xaverovský háj je dnes součástí přírodního parku **Klánovice – Čihadla** a je největším přírodním parkem na území Prahy. Jako přírodní památka je chráněn od roku 1982. Celá oblast je majetkem hlavního města Prahy. My teď míříme do samého středu háje ke xaverovské hájovně. Čeká nás změť cest a pěšinek, snad se trefíme.



Zdejší les je prý významný i mykologicky, kdo by ale očekával zástupy houbařů s plnými košíky byl by zklamán, zkrátka zatím nerostou. Objevili jsme ale něco daleko zajímavějšího, mlázím zarostlou kopanou studnu. Odhadem 10 metrů od povrchu hladina vody, celková hloubka se odhaduje těžko. Zajištění jen lehkou kovovou mřížkou, využití asi v dávné minulosti. Pěšinu jsme zvolili správnou po chvíli jsme před hájovnou.

Wikipedie uvádí: že **osamocená hájovna** ve středu háje má zajímavé architektonické prvky připomínající **období renesance v Itálii**. My jsme je tam tedy neviděli. Možná že tady hraje roli čas. Období uměleckého slohu renesance přece navazovalo na středověk a to by odpovídalo. Tahle hájovna ač je prokazatelně z naší doby vypadá jako by tu stála několik staletí.

Také není úplně pravda, že uprostřed háje stojí osamoceně. Hned vedle hájovny je pravděpodobně téměř nový objekt lesní mateřské školky. Krásné místo, slunce i stín na zdravém vzduchu. Právě odtud přišla děcka na pláž lesního koupaliště.

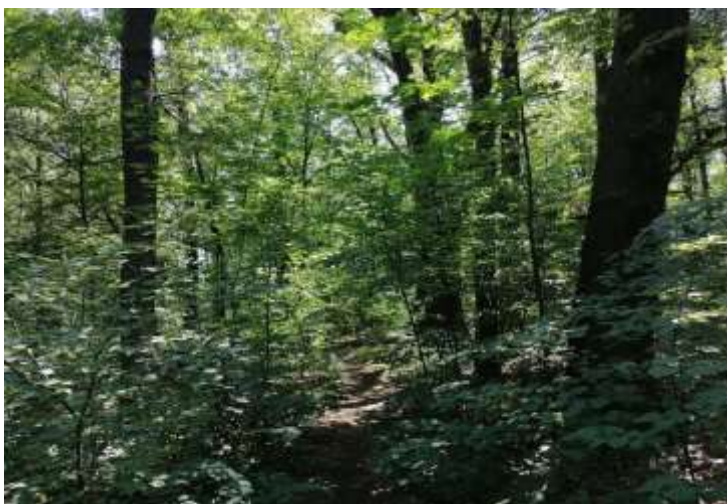


Od hájovny jsme se vydali východním směrem, zvolená pěšina je doslova vzorníkem zdejší přírody. Díky úrodné půdě se tady daří dubům bukům i habrům a nechává se vyhnout nepůvodní bříza pýřivá. Ta dokáže naše pěšinky hezky dramatizovat.





Takovou třešničkou na dortu jsou tyto velmi staré stromy, duby letní, některé pamatují několik století.



Blíží se poledne, procházka xaverovským hájem dává zapomenout na rozpálené ulice našeho města.

Dnešní vycházku připravili Mirek a Zdenka Bernátovi, kronika a fotky Mirek, v Xaverovském háji 18. 7. 2024.

