

Náš výlet do Jinonic k Waltrovce

Je polovina prosince, sychravá a větrná sobota, vystupujeme z metra v Jinonicích, chceme se podívat na jedno zajímavé údolí ohraničené ze severu přírodní památkou Vidoule a farkářským svahem, jižně potom přírodní památkou Prokopské a Dalejské údolí.

Jenom pár kroků od metra nás vítá administrativní a rezidenční komplex Waltrovka



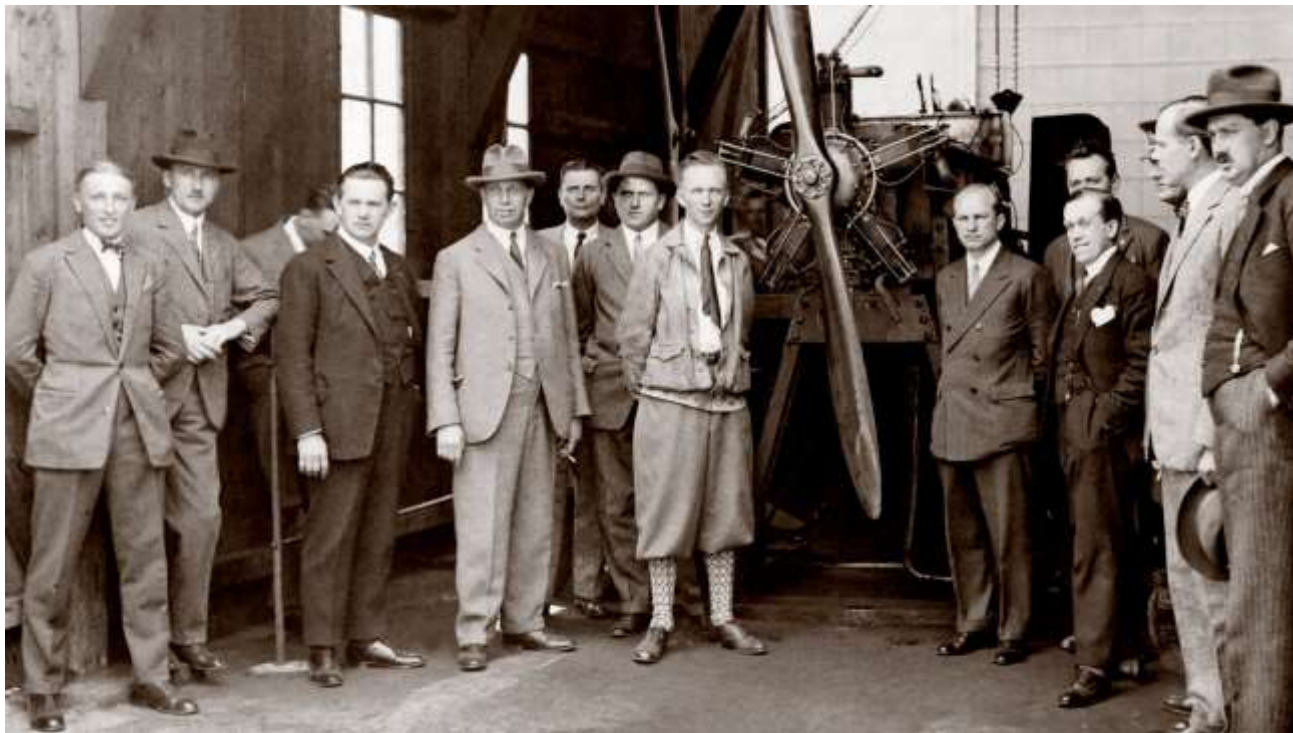
Dnes je prosinec 2024, jednadvacáté století, ale před lety to tady vypadalo podstatně jinak. Celé údolí od Radlic ke starým Jinonicím se pomalu plnilo průmyslem. A ne tak ledajakým, firmy jako třeba společnost Walter a nebo firma Tresorie dosáhly svými skvělými výrobky světového věhlasu. Pojďme si tu historii trochu přiblížit. Nejlepší to bude na náměstí Josefa Waltera zakladatele firmy dnes familiárně nazývané Waltrovka.

Nejlépe před jedinou budovou, jejíž středová část se z původní firmy Walter zachovala v původní podobě.



Kdo tedy byl ten **Josef Walter** zakladatel světoznámé firmy? Mladík, jenž s výučným listem strojního zámečníka a jedním učedníkem již ve svých čtyřadvaceti letech v dílničce bez elektrického proudu na pražském Smíchově začínal opravami jízdních kol. To se psal **rok 1897**. Netrvalo dlouho a v další pronajaté továrničce se propracoval až ke konstrukci vlastních motocyklů. Ty se po **roce 1903** úspěšně rozjely po evropských silnicích. O šest let později spatřily v jeho dílnách světlo světa vůbec první užitkové automobily ve střední Evropě, dvou a čtyřsedadlové tříkolky s nákladním prostorem za kabinou. K prvním osobním automobilům byl potom již jen krůček. A to jsou jeho dílny a pomalu rostoucí firmy stále ještě ve smíchovské kotlině poblíž Vltavy.

Walter uvažuje o stavbě vlastní továrny. Nabízí se volný mnohahektarový pozemek **v Jinonicích** a za krátko se začíná stavět. Firma **sro. Walter a spol.** je na světě, postupně se stává akciovou společností. Z bran automobilky vyjíždí nové a stále dokonalejší automobily. Rozbíhá se ale i náročná **letecká výroba**. Hlavně **letecké motory**, vrtule a další díly letadel.



Letecká výroba se ale stává „kamenem úrazu“. Walter jako ředitel podniku se neshoduje se zbytkem vedení firmy v pohledu na další rozvoj podniku. Sám jako konstruktér, vynálezce a průkopník motorismu, nesouhlasí s ostatními ve vedení firmy, kteří cílí na rozvoj letecké výroby, je přehlasován a podnik musí po deseti letech v r. **1922** opustit. Zkrátka je odejít. Jeho odchod z podniku je ale na úrovni, jako ředitel a zakladatel firmy dostává „královské odstupné“ nejmodernější automobil a samozřejmě zůstává menšinovým akcionářem. Dnes se takovým odchodům říká „**Zlatý padák**“ Tenkrát to byla **velká ironie, když příčinou toho padáku bylo právě letectví**.

Firma si do dalších let již bez Josefa Waltera ponechává zaběhlé původní logo **okřídlené wěčko** a až do druhé světové války patří mezi **nejúspěšnější firmy v Evropě**. Události dalších let by vydaly na knihu, tak jenom telegraficky. Vývoj nových i výroba licenčních leteckých motorů ale i automobilů, konec padesátých let, znárodnění firmy – nové vedení a také přejmenování. Z Valtrovky se stává Motorlet několikrát změny sortimentu, dodávky pro SSSR, devadesátá léta, nepovedená privatizace americkou firmou, útlum výroby, devastace areálu, bagry, **likvidace.....**

A teď tady stojíme my v jednadvacátém století a rozhlížíme se po okolí. **Penta investment** jako nový vlastník mění celé údolí podle návrhu společnosti **Jakub Cigler Architekti** v administrativně rezidenční komplex. Firmu Walter a jejího zakladatele v mnohém připomínající.



A co ty těžko pojmenovatelné zrůdičky před budovou mechaniky vlastně znamenají? To jsou „**Pegasové**“ výtvarníka **Davida Černého**. Sochy jsou napůl koňmi a napůl leteckými motory s třílistými vrtulemi. Tady jsou slova samotného výtvarníka:

Ono se to jmenuje Horse Power (koňská síla). A ještě ke všemu jsou to pegasové. Ten fór je v tom že se tady vyráběl známý Walter motor, který se jmenoval Pegasus.



Pod okřídleným logem firmy Walter jsou označeny názvy současných moderních administrativních budov symbolicky se vracející k oborům tehdejšího podniku.

Mechanika: strojírenství – člověk – mechanik

Aviatica: letectví – výroba leteckých motorů a dalších dílů

Dynamika: pohyb těles – příčiny a důsledky – výroba automobilů

Metalika: metalurgie – práce s kovy – metaliza

Legatika: z latinského legát – člověk pověřený, tím se Josef Walter cítil jako vynálezce, průkopník, nadšenec.

Rezidence: luxusní rezidenční bydlení „Nová Waltrovka“.

Všechno co tady dnes bylo postaveno, budovy, park, ulice dostalo jména po zmíněných oborech nebo zakladateli firmy **Josefu Waltrovi** a špičkových firemních inženýrech. Těmi byli hlavní firemní **ing. Barviti**us, **ing. Šimůnek**, **ing. Kačírek**, **ing. Kloud** a **ing. Niklíček**.

Procházíme celým areálem, parkově upravené plochy jsou připravené na zimu, v létě působí přívětivěji, uvnitř budov je jistě teplo, tady se prohání studený vítr, je prosinec, nic s tím nenaděláme.

Před námi je další budova **Aviatica**. Ve vchodu je plastika **Speederman**. Autor David Černý.



Stříbrná plastika Speederman je vysoká 4 metry a má hmotnost 600 kg, představuje nahou stříbrnou postavu superhrdiny. Znázorňuje metaforu pro lidskou evoluci a zároveň poukazuje na zrychlené tempo života ve městských společnostech v době nových technologií.

Speederman je super hrdina který náhle ustrnul v rychlém pohybu

Také jsme na chvíli ustrnuli v pohybu ale jenom proto, abychom se s tímhle nadčlověkem vyfotili.



Průchodem kolem Speedermana jsme došli k další obrovské budově Dynamika, tady někde byly původně dílny s výrobou automobilů. Všechny zajímavé informace jsou na panelech rozmístěny po celém areálu.



Ani přilehlý park s vyhlídkovou cestou nezapře, že je vytvořen jako vzpomínka na doby kdy tady letecká a automobilová výroba byla v plném proudu. Parkové cesty jsou zároveň naučnou stezkou historie zdejšího údolí.



Vyhlídková cesta nás mírným stoupáním dovedla na nejvyšší bod celého areálu. Dobře je odtud vidět, že poslední budovy rezidenční Nové Waltrovky se již téměř dotýkají centrály ČSOB v Radlicích.



Opouštíme Waltrovku a od cíle dnešní vycházky nás dělí strmý vrch Farkáně. Dnes je tu relativní klid, ale na konci druhé světové války měli místní velkou smůlu. V únoru 1945 mířil letecký útok spojenců právě na továrnu Walter, ta tehdy ve správě okupantů používala ty skvělé letecké motory tady vyrobené do německých stíhaček. Nálet nad Prahou se pravděpodobně i díky malé viditelnosti moc nepovedl. Jedna z bomb spadla jen pár metrů od Národního muzea, Emauzy dostaly přímý zásah, zato firma Walter moc poškozena nebyla, větší část bomb spadlo na obydlený svah Farkáně. Přímý zásah dostal také Fričův statek Usedlost Malá. Zbytky statku byly srovnány se zemí a celou tragickou událost tady vedle naší pěšiny připomíná jediný přeživší svědek náletu 185 let starý dub letní.





Tak to je to smutné místo kam dopadla bomba přímo na Fričův statek „Usedlost Malá“. Tragické okolnosti únorového dne roku 1945 podrobně popisuje panel zdejší naučné stezky. Jen o pár metrů níže je v parku památník obětí tohoto náletu.



Jsme v cíli v **Radlicích** v parku před **centrálou ČSOB** postavenou v roce 2007 podle návrhu AP Ateliéru pod vedením **Josefa Pleskota**. Moderní stavbu pro 5 tisíc zaměstnanců jsme si již uvnitř prohlédli dříve. Asi nejvíc zaujme odpočinková zóna na střeše objektu kde je uloženo 1,5 metru zeminy. Drobná i větší zeleň včetně několikametrových stromů tady není žádný problém.

Zvláštním způsobem kontrastují s moderní stavbou banky socha svatého Jana Nepomuckého a barokní kaple postavená v roce 1722. Sochu svatého Jana vytvořil kdysi neznámý autor, za to velice stará kaple prošla v letech 2006 – 2007 obnovou, pod níž je podepsán **Josef Pleskot**.

**V Jinonicích a Radlicích
14 prosince 2024
Vycházku připravili
Mirek a Zdenka Bernátovi.**

**Při focení obětavě mrzly holky
Hana Mašková a
Lydie Stoupová**

Kronika Mirek

